



Aardappel handel Sinnema

[Begin pagina](#)
[English page](#)
[Engelum](#)
[Geschiedenis](#)
[Dorpsfoto's](#)
[Kerkklokken](#)
[Bewoners](#)
[Dorpsbelang](#)
[Verenigingen](#)
[Jeugdclub](#)
[De oude doos](#)
[Woningaanbod](#)
[Sponsors](#)
[K.v.Sla Raak](#)
[Museum](#)
[Fietsroute](#)
[Links](#)
[Archief](#)
[Redactie](#)
[E-mail](#)
[Gastenboek](#)



De oprichter Pieter Sinnema



Meile Landstra op de boot aan de Featswal.

Pieter Sinnema huurde wat land van de kerk, hierop werden de aardappelen en groente verbouwd. Zij hadden ook de beurtvaart, en de aardappelen en groente werden vervoerd met de boot naar Leeuwarden. De boot die hiervoor gebruikt werd was een zogenaamde snikke schuit. Zo'n boot werd door mankracht voortgetrokken

aan een touw welke bevestigd zat aan een mast op de boot. Op de hoek van een bocht stond er een paal. Deze paal voorkwam dat de boot tegen de kant getrokken werd. Op bovenstaande foto staat de tweede boot dit is een motorboot die later door de fam. Sinnema werd gebruikt voor het vervoer van hun handel.(helaas hebben we van de eerste boot geen foto)



Deze motorboot werd ook gebruikt voor het jaarlijkse Engelumer uitje onder andere een dagje naar de Sneekweek. Met Piet Wassenaar voorin de boot met de accordeon was de reis op zich al een feest!



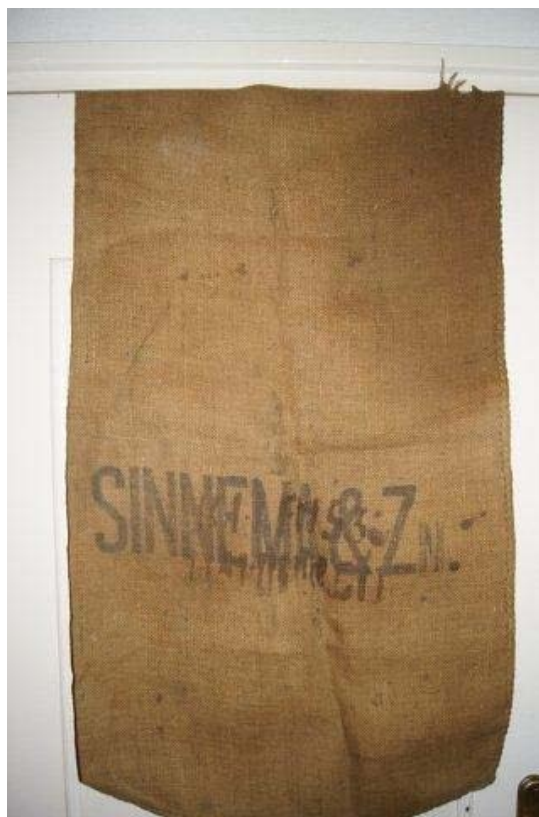
Dit is de eerste vrachtauto van de fam. Sinnema. In de auto zit Doeke Sinnema broer van Sippe midden en rechts de oprichter Pieter Sinnema. Doeke Sinnema heeft een groente en aardappel winkel in Hilversum. Later is Doeke uitbater geworden van het café Het Grauwe Paard in Marssum. De vrachtauto word steeds belangrijker voor het vervoer van de aardappelen. Zodat het transport naar de klant snel en flexibel uitgevoerd kon worden.



Op het land achter de boerderij van Koopal waar nu de Fam. Koster woont, waren Pieter Sinnema, Jappie de Haan, Sippe Sinnema, Meile Landstra en Anne de Jong druk bezig met het klaarmaken van de aardappelen.



Hier staan de mannen aardappelen te sorteren uit de heap (dit is de bult op het land waar de aardappelen de winter door bewaard werden en goed beschermd waren tegen de vorst met stro-riet en modder). Op de sorteertafel werden de aardappelen ontdaan van de klei en op formaat gesorteerd. Vervolgens werden ze in zakken gedaan en gewogen. Klaar voor transport naar de klant. Een van de jutezakken met opschrift is nog in het bezit van Piet Sinnema.



Na het sorteren blijven er aardappelen over die voor een lage prijs verkocht moeten worden omdat die niet van het juiste formaat zijn bijvoorbeeld dikke bintjes. Tot in 1946 Moerman met de vraag kwam voor dikke bintjes. Deze wilde hij gaan gebruiken voor het maken van patat. Moerman wilde de eerste partij aardappelen eerst als patat verkopen en achteraf betalen. Gezien deze aardappelen toch niet duur zijn was dat geen probleem. Moerman was een van de eerste die in Leeuwarden patat verkocht. Later zijn er nog heel veel dikke bintjes geleverd.



Anne de Jong

In het begin nadat Sippe Sinnema de zaak overnam werd de handel en transport alleen door Sippe Sinnema gedaan. Sippe Sinnema was een echte handelaar. Zo werden er ook aardappelen ingekocht, eerst alleen in de omgeving van Engelum maar naarmate er meer afzetmogelijkheden kwamen werd er ook ingekocht in Groningen en nog later zelfs in Zeeland. Met één van de kinderen van een boer uit Zeeland hebben Piet en Sjoke nog steeds contact.



Op deze foto een vrachtauto van het merk Morris waarop de naam Bouma en Sinnema te zien is.

Naarmate het bedrijf groeide is er een compagnon bij gekomen en ging het bedrijf verder als Bouma en Sinnema. Bouma hield zich voornamelijk bezig met de inkoop van de aardappelen en Sippe Sinnema deed de verkoop.



Sippe Sinnema poseert trots voor zijn vrachtwagen.



Een foto van Meile Landstra genomen in het kantoor aan de Oosterkade in Leeuwarden. Lekker even bij de kachel opwarmen. Meile Landstra was een van de personeelsleden. Hij heeft nog een Koninklijke onderscheiding gekregen voor 40 jaar trouwe dienst die je in die tijd daarvoor kreeg. Verder werkten onze dorpsgenoten Anne de Jong en Rommert Slot als chauffeur bij het bedrijf.



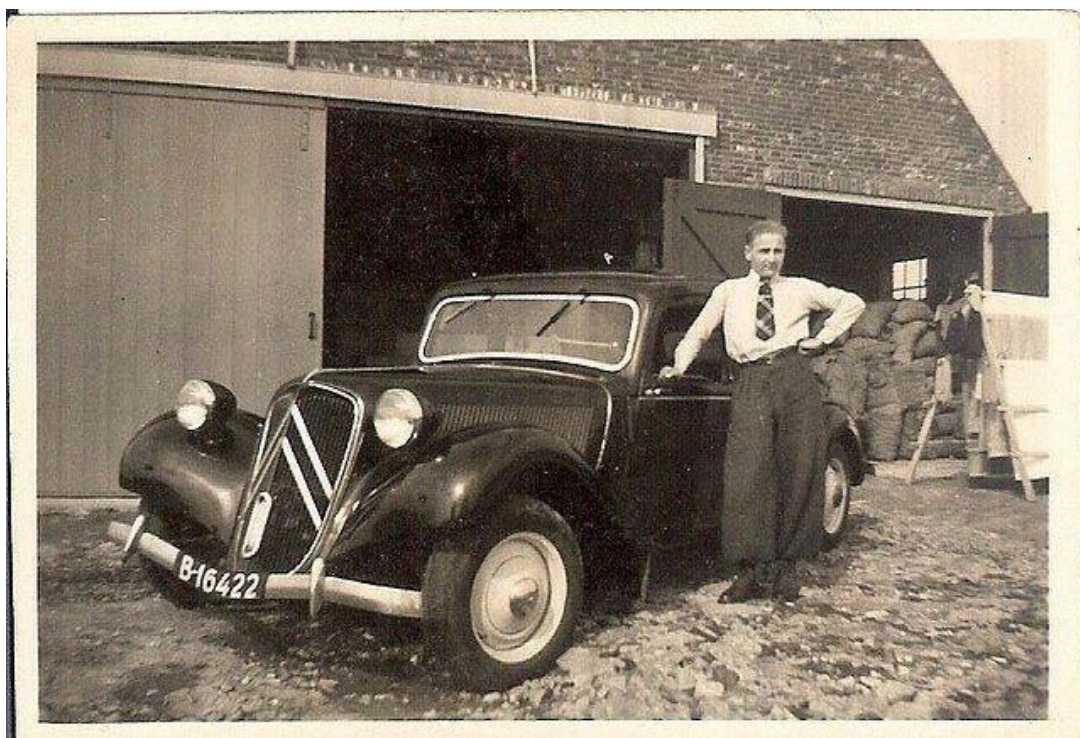
Op deze foto poseren links Chauffeur Simon, in het midden Sippe Sinnema en rechts chauffeur Anne de Jong bij een Mercedes volgeladen met 16.000 KG aan zakken met aardappelen. Zo werd er onder andere geleverd aan de staats mijnen in Limburg. En aan diverse groente handelaren diverse steden in Nederland.



Als Piet Sinnema de leeftijd bereikt heeft om zelf het rijbewijs te halen neemt hij voornamelijk de taak van het vervoer op zich. Zijn belangstelling voor auto's is groot. En in de spaarzame vrije tijd rijdt hij graag op de motor.



Harley-Davidson

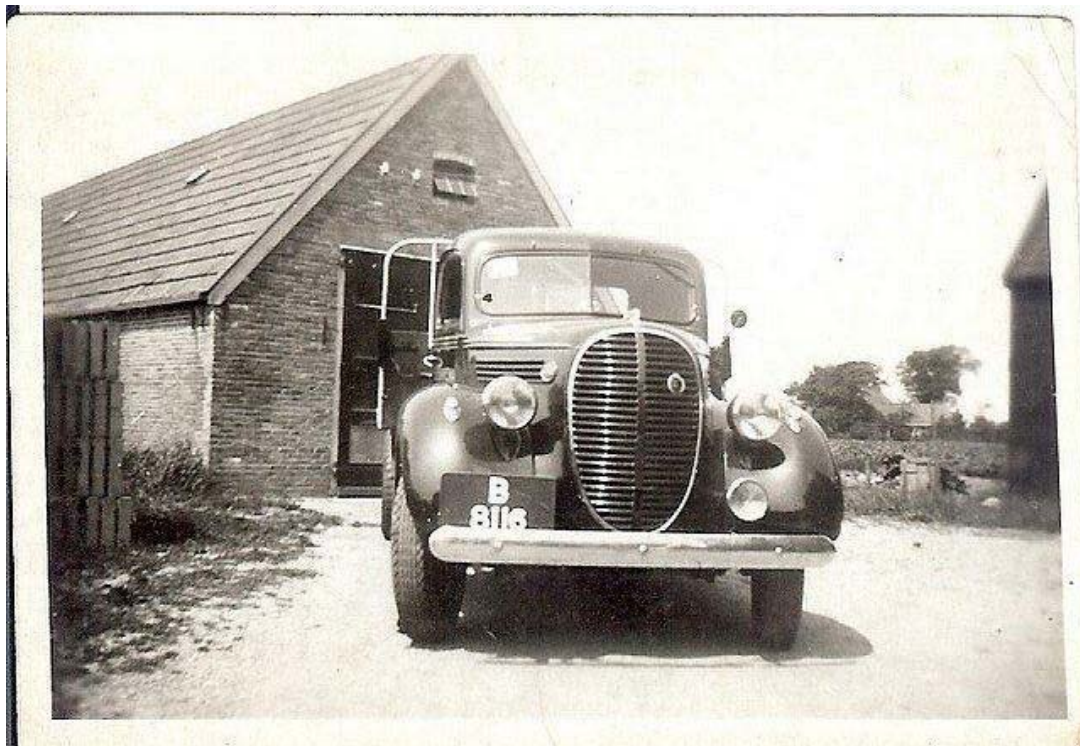


Piet Sinnema, zoon van Sippe, hier bij de net schoongemaakte Citroën. Deze foto is genomen achter het bedrijfspand aan de Tilledyk, waar nu de Klussenier woont.

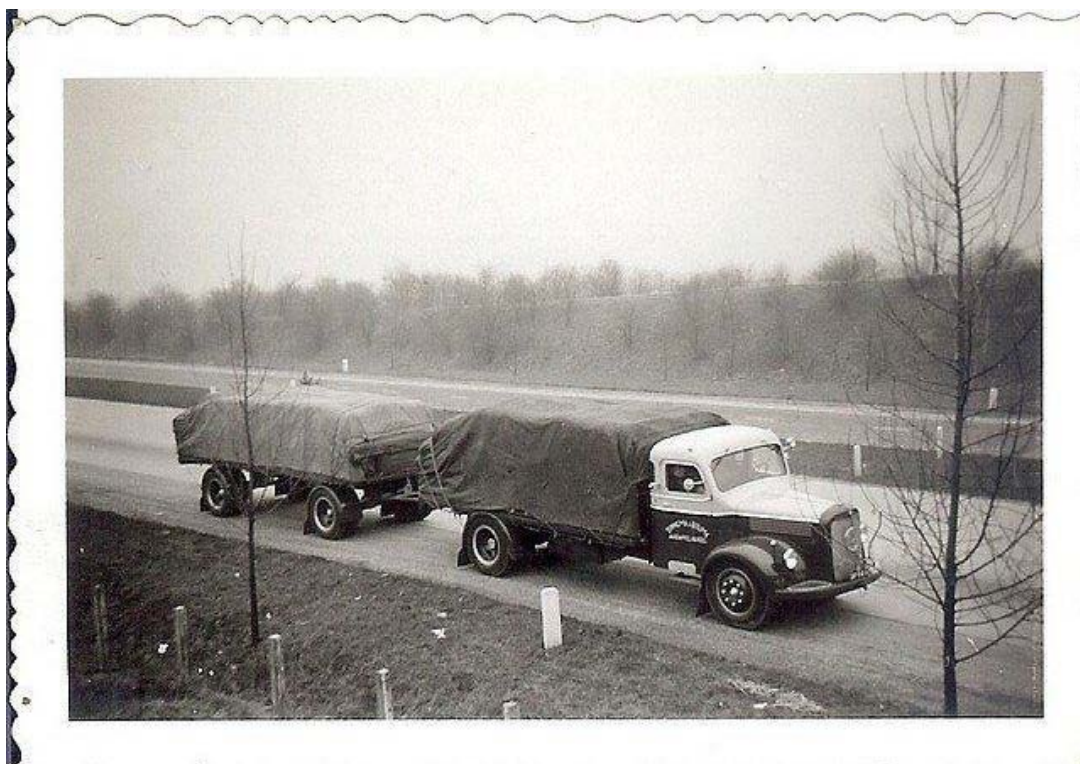


Ook deze Mack staat naast het pand aan de Tilledyk waar het bedrijf was gehuisvest (na te zijn verhuist van af de Featswal naar de Harnedyk en vanuit daar naar de Tilledyk).





Deze Ford is nieuw gekocht in het jaar 1939. Dit was kort voor de oorlog. In de oorlog werden de auto's ingevorderd door de Duitsers. Daarom heeft men op deze auto een gasgenerator gemonteerd omdat de auto's met een gasgenerator niet door de Duitsers werden ingevorderd. Later werden alle auto's ingevorderd en dat was het moment voor het verbergen van de auto. De auto is in de hooiberg bij Frans Jepma aan de Tilledyk verstoppt. Sippe Sinnema was in die tijd zelf ook ondergedoken in Leeuwarden bij een klant. Hij is bij een bezoek aan zijn vrouw in Engelum opgepakt en meegenomen door de Duitsers. Op het Zailand waar men werd verzameld voor transport naar Duitsland is hij met behulp van een fietsbewijs ontsnapt, omdat hier een grote Duitse adelaar op stond.



Een auto met aanhangwagen volgeladen voor levering aan de staatsmijnen in Limburg. De foto is genomen op de toen al 4 baans weg tussen Arnhem en Nijmegen. Dit werd de 5 minuten weg genoemd.



Twee keer per week naar Hilversum, in Zurich tanken en even een kopje koffie en op de foto, alleen we weten niet waarom er met deze beer werd geposeerd.



De eerste auto van Piet Sinnema waar hij vele ritjes mee naar zijn meisje heeft gemaakt, en met wie hij tot op de dag van vandaag is getrouwd!



En om in stijl af te sluiten: dit is de laatste auto (een Volvo) van Sinnema die werd gebruikt waarna in 1967 het bedrijf werd beëindigt.



Wij van de redactie danken Piet en Sjoke Sinnema en Sijke van Wieren-Sinnema voor de gezellige avond die wij met hun hadden en voor hun medewerking om deze bovenstaande reportage te kunnen maken!

[<<Terug](#)